

# Trafik og bil

Business Danmark - 2013

# Baggrund

- Business Danmark gennemfører hvert år en undersøgelse om medlemmernes kørselsmønstre og holdninger til adfærd i trafikken. Sælgere bruger generelt meget tid i deres biler. Derfor er det interessant at se, om der sker ændringer i medlemmernes kørselsmønstre. En stigning i antallet af kørte erhvervskilometer kan indikere vækst i virksomhederne, eller at sælgerne får større distrikter m.m.
- Ud over en generel måling af medlemmernes kørselsmønster, dækker undersøgelsen også medlemmernes holdninger til trafikadfærd. I år har vi belyst følgende områder:
  - Skattereform
  - Forslag fra Færdselssikkerhedskommissionen



# Kørsel

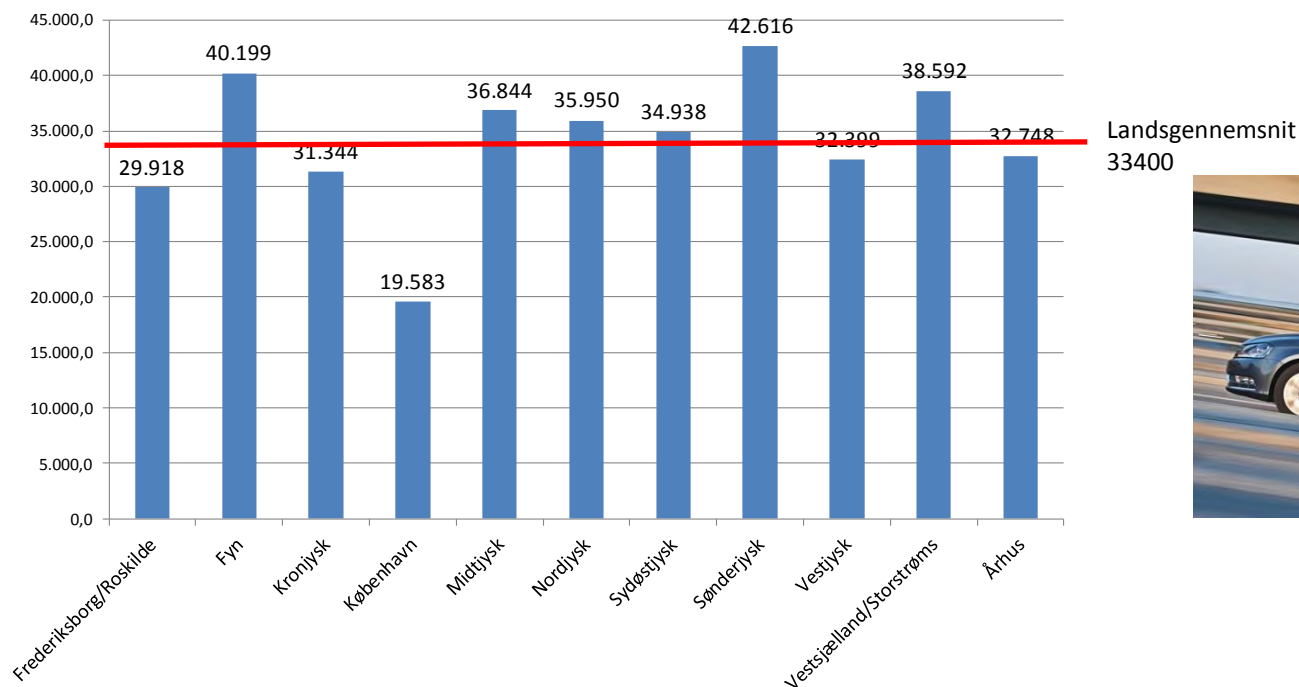
# Der bliver kørt flere kilometer

- Medlemmerne har gennemsnitligt kørt 33.400 erhvervskilometer i 2013, hvilket er en lille stigning i forhold til de foregående år. Set på udviklingen henover de sidste 5 år er der en mindre, men tydelig opadgående tendens i erhvervskørslen blandt sælgerne
- Den øgede erhvervskørsel kan være afledt af, at der lige så langsomt er ved at komme gang i økonomien, og der derved har været mere møde- og salgsaktivitet
- Ser man på privatkørslen, er der også en svagt stigende tendens henover de sidste 5 år

	2009	2010	2011	2012	2013
Erhvervs-Kilometer	31700	31800	32900	32100	33400
Privat-Kilometer	14000	14400	14400	14900	15400
<b>I alt</b>	<b>45700</b>	<b>46200</b>	<b>47300</b>	<b>47000</b>	<b>48800</b>

# Erhvervskørsel per afdeling – gns.

- Medlemmerne fra Sønderjysk afdeling kører gennemsnitligt flest erhvervskilometer per år: 42.116 kilometer, efterfulgt af Fyns afdeling og Vestsjælland/Storstrøms afdeling
- Medlemmer fra afdeling København er dem, der kører mindst.
- De forholdsvis store forskelle skal selvfølgelig ses i forhold til, at der er stor forskel på koncentrationen af virksomheder i de forskellige områder. Medlemmer fra afdeling København vil typisk have mange møder i nærområdet og vil som følge deraf køre færre erhvervskilometer



# Bilen

# Firmabil eller egen bil

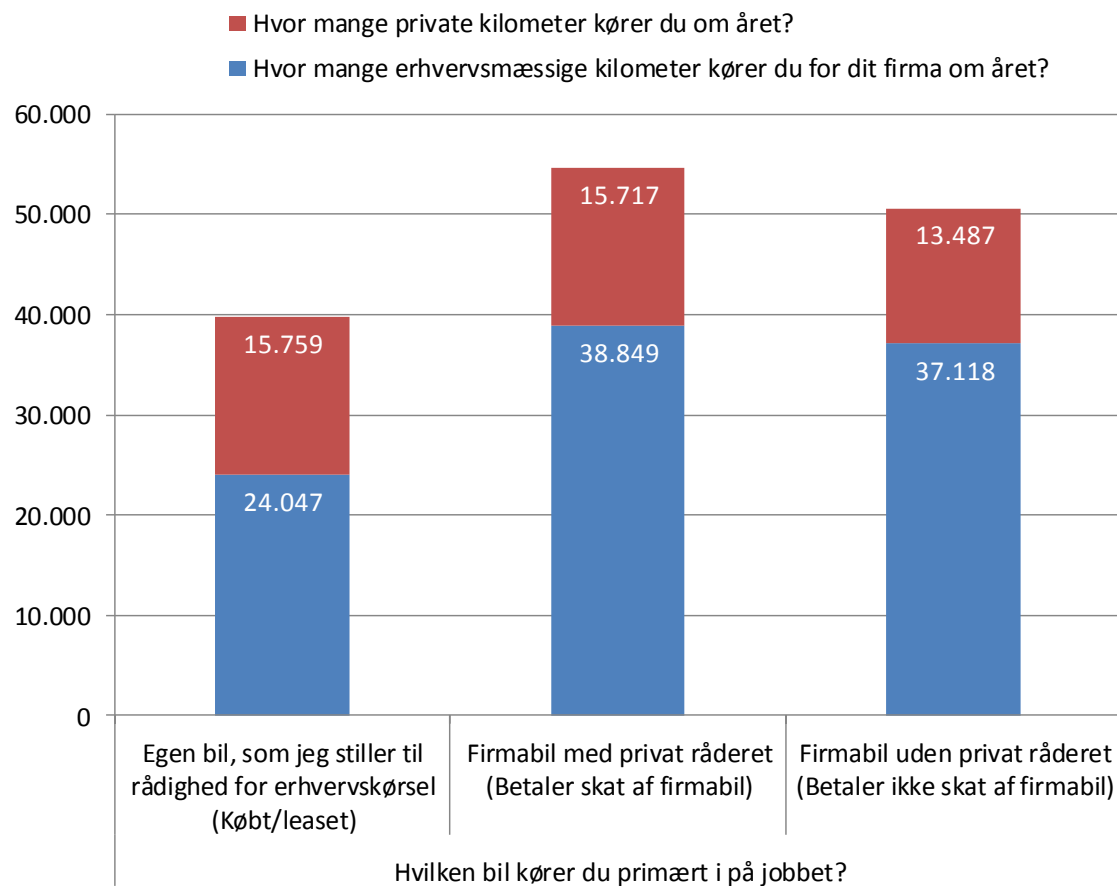


- 65% af Business Danmarks medlemmer har firmabil hvoraf størstedelen (50%) er med privatråderet
- Set over de sidste fire år er der en tydelig tendens til, at flere vælger firmabil med privatråderet og færre vælger at bruge egen bil
- 42% har frit valg mellem at bruge egen bil eller firmabil, mens 40% er pålagt at køre i firmabil og 17% skal bruge egen bil

	2010	2011	2012	2013
Egen bil	44,2%	42,6%	37,2%	35,5%
Firmabil med privatråderet	39,1%	42,0%	48,3%	50,3%
Firmabil uden privatråderet	16,7%	15,4%	14,5%	14,2%

# Kørsel fordelt på egen bil/firmabil

- Sælgere med firmabil med privatråderet er dem, der kører flest kilometer om året. Knap 55.000 km i alt. Dem med firmabil uden privatråderet kører gennemsnitligt knap 51.000 km om året, mens sælgere, der bruger egen bil, kører lige i underkanten af 40.000 km
- Sælgere, der kører firmabil kører gennemsnitligt markant flere erhvervskilometer end sælgere med egen bil. Det gælder både firmabiler med og uden privatråderet
- Ser man på privatkørslen, er der stort set ingen forskel på dem med egen bil og dem med firmabil med privatråderet, mens dem med firmabil uden privatråderet naturligt nok kører noget mindre privat





# Sælgere har store biler



## Lille model

- 1,3% blandt firmabilerne
- 8,1% blandt privatbilerne



## Lille mellemmodel

- 21,2% blandt firmabilerne
- 30,7% blandt privatbilerne



## Større mellemmodel

- 64,6% blandt firmabilerne
- 46,5% blandt privatbilerne



## Stor model

- 12,9% blandt firmabilerne
- 14,6% blandt privatbilerne

- De fleste sælgere kører i en større mellemmodel eller en stor model.
- Andelen af større biler er markant større blandt firmabilerne
- I 2013 er der dog registreret markant flere af de mindre mellemmodeller blandt privatbilerne, end det har været tilfældet de foregående år. Om det er et udtryk for en trend eller en tilfældighed, er for tidligt at sige



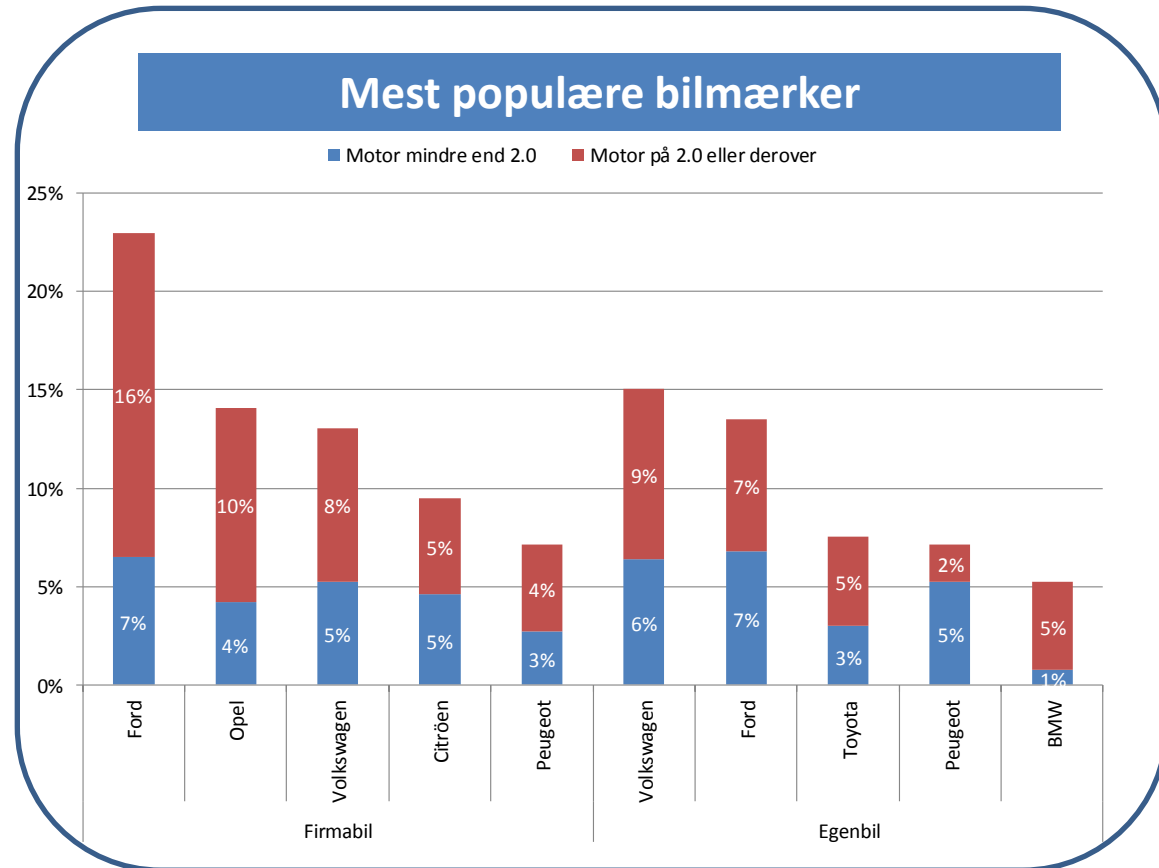
# Bilmodeller - historik

Privatbil	2010	2011	2012	2013
Lille model	8%	8%	8%	8%
Lille mellemklasse	26%	25%	23%	31%
Større mellemklasse	52%	53%	52%	47%
Stor model	14%	15%	17%	15%

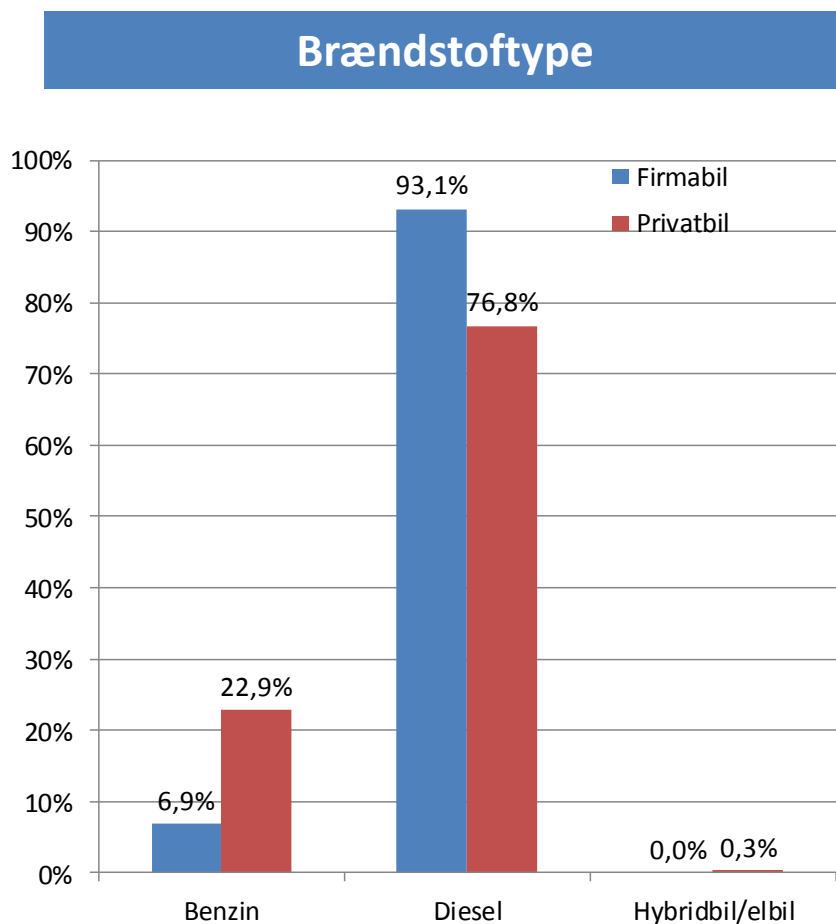
Firmabil	2010	2011	2012	2013
Lille model	8%	2%	1%	1%
Lille mellemklasse	26%	17%	24%	21%
Større mellemklasse	61%	67%	61%	65%
Stor model	13%	13%	13%	13%

# Mærke og motor

- De store etablerede bilmærker er de mest populære blandt sælgerne, hvad enten de kører i firmabil eller egen bil.
- Ser man på motorstørrelsen, er der en tydelig tendens til, at firmabilerne gennemsnitligt har større motor end de private biler
- 63% af firmabilerne har en motor på 2.0 eller derover, mens kun 53% af de private biler har en motor på 2.0 eller derover



# Brændstof – benzin eller diesel?

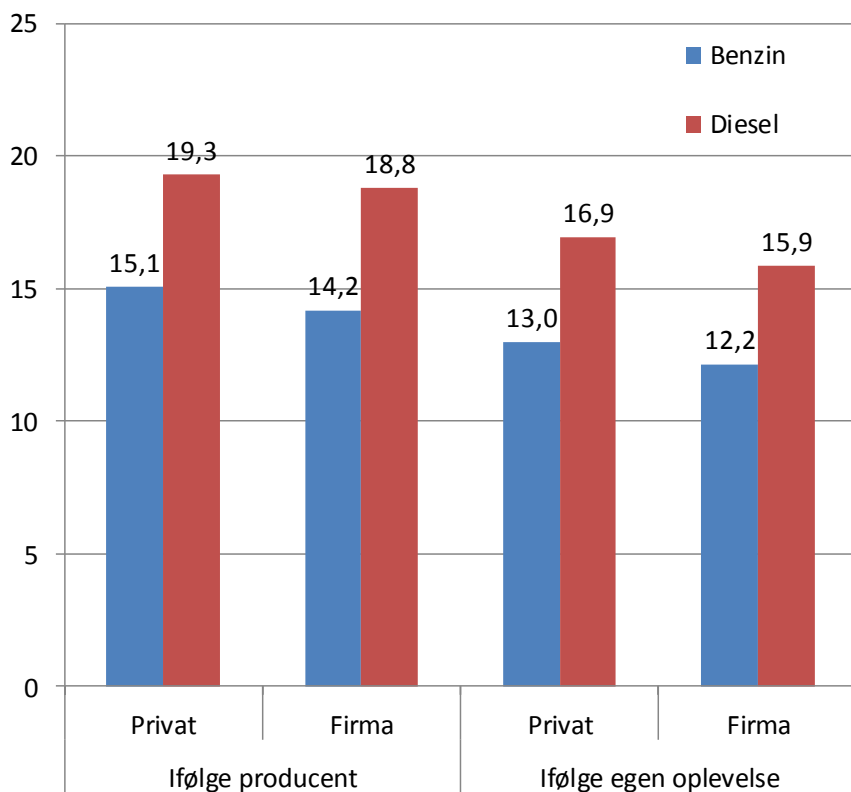


- Langt de fleste sælgere kører i dieslbiler
- Trenden er mindre markant hos dem med privatbil, men det er dog stadig godt tre ud af fire med egen bil, der kører diesel
- Sælgere med dieslbiler kører markant flere erhvervskilometer end sælgere med benzinbiler
- At mange vælger dieslbiler hænger nok sammen med, at dieslbiler gennemsnitligt kører længere på literen end benzinbilerne



# Brændstof – hvor langt på literen?

## Hvor langt kører bilen pr liter?



- Dieslbiler kører gennemsnitligt længere på literen end benzinbiler. Det gælder både på den oplyste værdi fra producenten og sælgerens egen oplevede kørsel.
- Gennemsnitligt oplever sælgerne med en firma-diesebil, at den kører 15,9 pr liter, mens dem med egen dieselbil kører 16,9 pr liter. Forskellen skyldes sandsynligvis, at dem med egen bil gennemsnitligt kører i lidt mindre, og dermed typisk mere økonomiske modeller, end dem med firmabil

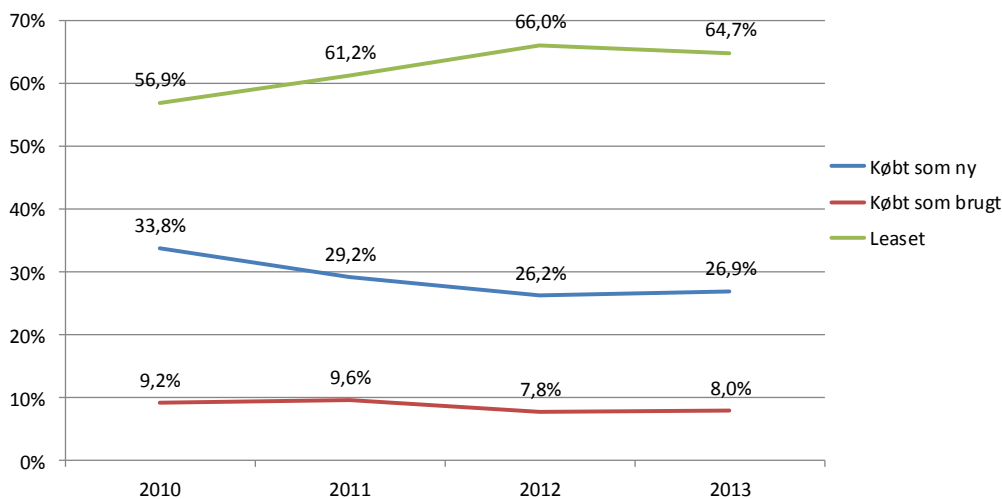


# Ny, brugt eller leaset bil?

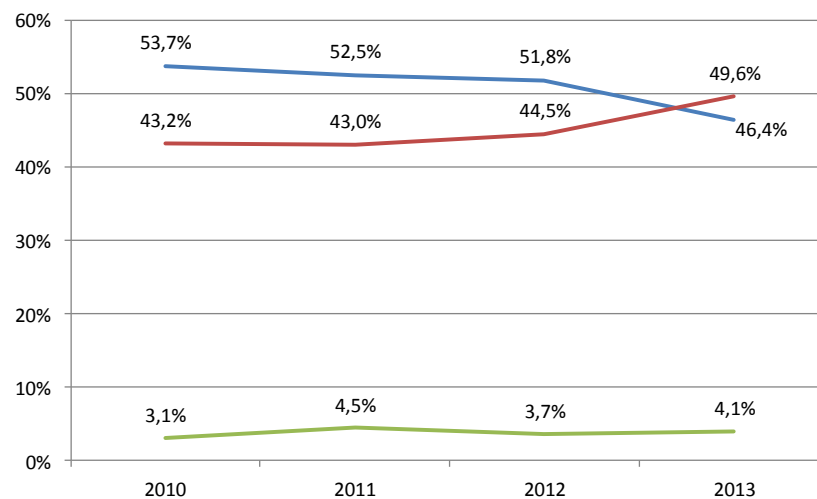


- To tredjedele af firmabilerne er leaset, hvilket set over de seneste 4 år har været en stigende tendens, der ser ud til at være stabiliseret nu
- Blandt privatbilerne har de brugte biler i år overhalet de nye. Godt halvdelen af alle de private biler er købt brugte.
- Det er især de unge under 30 år med privatbil, der kører i en brugt bil. 65% af dem under 30 år kører i 2013 i en brugt bil, hvilket nok er meget naturligt, da mange i den aldersgruppe stadig, er ved at etablere sig og endnu ikke har ramt de høje lønninger.

## Firmabil



## Privatbil



# Skattereformen

# Skattereformen

Danmark  
i arbejde

Skattereform



- I 2012 gjorde regeringen, Venstre og De Konservative det dyrere at være firmabilist. Skattereformen forlængede den fulde beskatning fra minimum 25 til 36 måneder. Business Danmark har i den anledning spurgt til, hvordan reformen påvirker medlemmernes økonomi.





# Skatterreform - konsekvenser

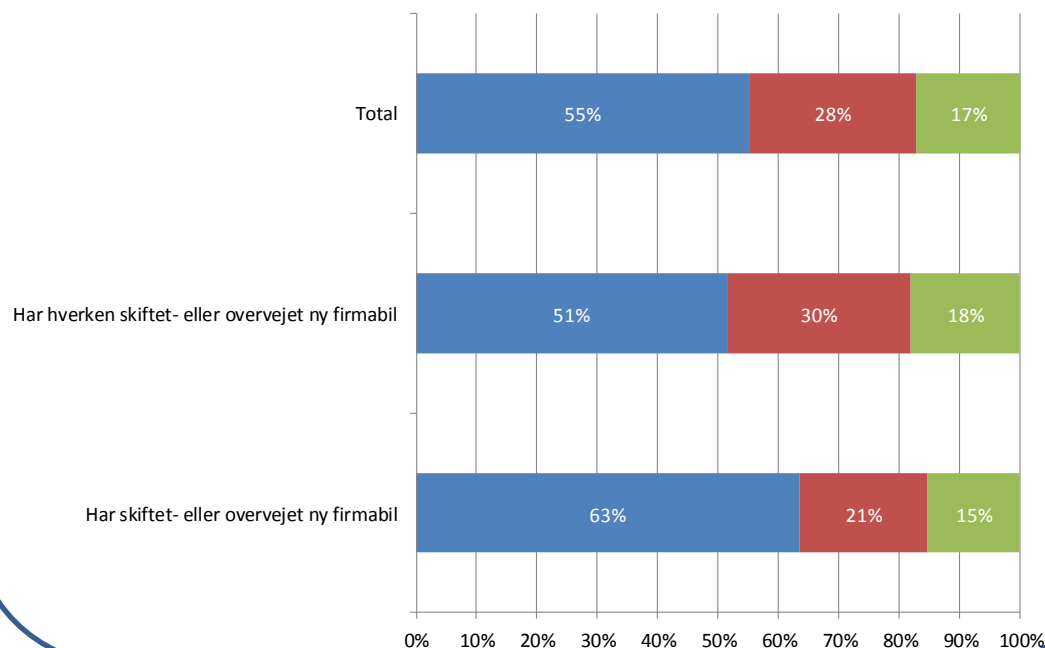
- Sælgere med firmabil er blevet spurgt til, hvad skattereformen har betydet for deres valg af den bil, som de bruger på jobbet?
- Over halvdelen af sælgerne med firmabil har svaret, at de selv betaler de meromkostninger som følger af skattereformen
- Det gælder særligt dem, der har skiftet firmabil indenfor det seneste år



## Ekstraudgift efter skattereform

Hvilke konsekvenser har det (skattereformen) fået for dit valg af den bil, som du bruger på jobbet?

■ Jeg betaler ekstraudgiften ■ Jeg vil ikke betale mere end tidligere ■ Ved ikke

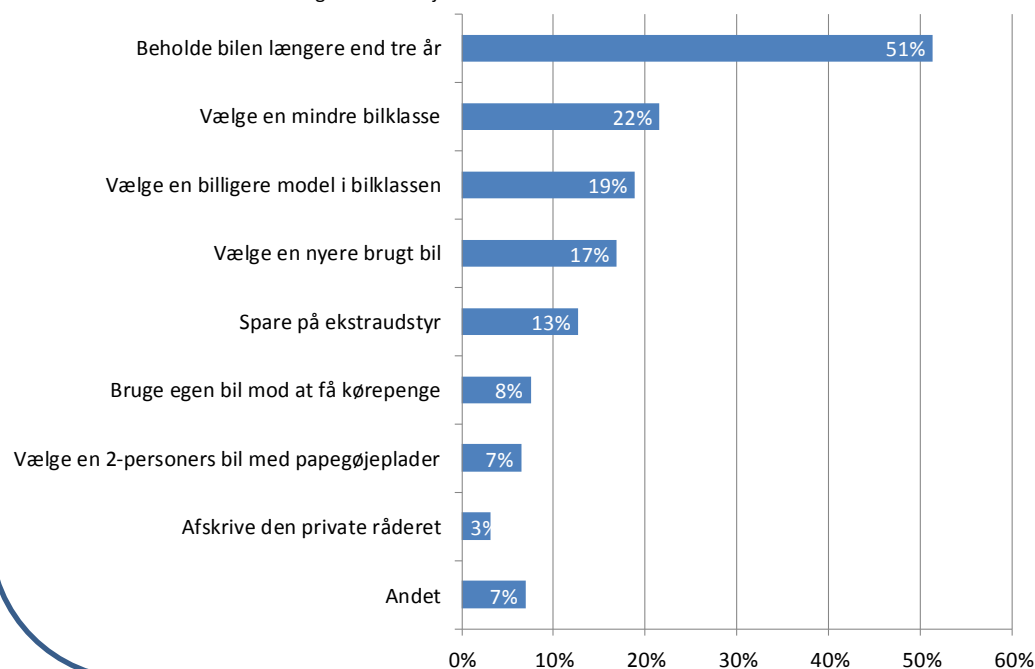


# Skattereform – udgiftsreduktion

- Grundlæggende ser det ikke ud til, at skattereformen vil få dramatiske konsekvenser for sælgeres valg af firmabil
- Halvdelen overvejer dog, at beholde bilen i mere end tre år, for derved at få gavn af, at den højere beskatning falder bort
- Når vi ser på holdningen til resten af metoderne til at reducere udgifterne, tyder det på, at de fleste sælgere prioriterer komfort, ergonomi og køreglæde, fremfor økonomi.
- Det er en minoritet, der f.eks. vil vælge en mindre eller billigere bilmodel. For mange sælgere er bilen et arbejdsredskab de tilbringer mange timer i, og heri ligger nok meget af modviljen mod at gå på kompromis med kvaliteten

## Fortrukne måder til at reducere udgifter

Der er mange måder firmabilister kan reducere deres udgifter på. Hvilke af nedenstående alternativer får skattereformen dig til at overveje seriøst?



# Færdselssikkerhed

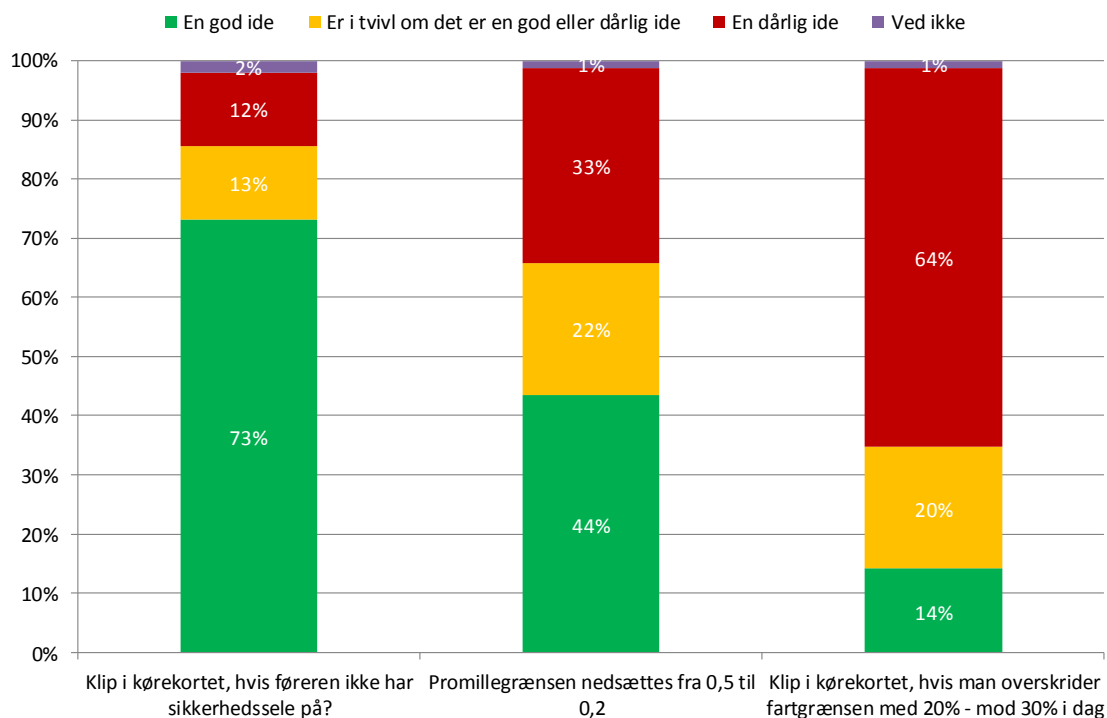
# Færdselssikkerhed

- Færdselssikkerhedskommissionen er på vej med en ny handlingsplan for at nedbringe antallet af dræbte og kvæstede i trafikken. Business Danmark har spurgt medlemmerne om deres holdning til tre af kommissionens forslag:
  - Klip i kørekortet, hvis føreren ikke har sikkerhedssele på
  - Promillegrænsen nedsættes fra 0,5 til 0,2
  - Klip i kørekortet, hvis man overskrider fartgrænsen med 20% - mod 30% i dag



# Holdning til kommissionens forslag

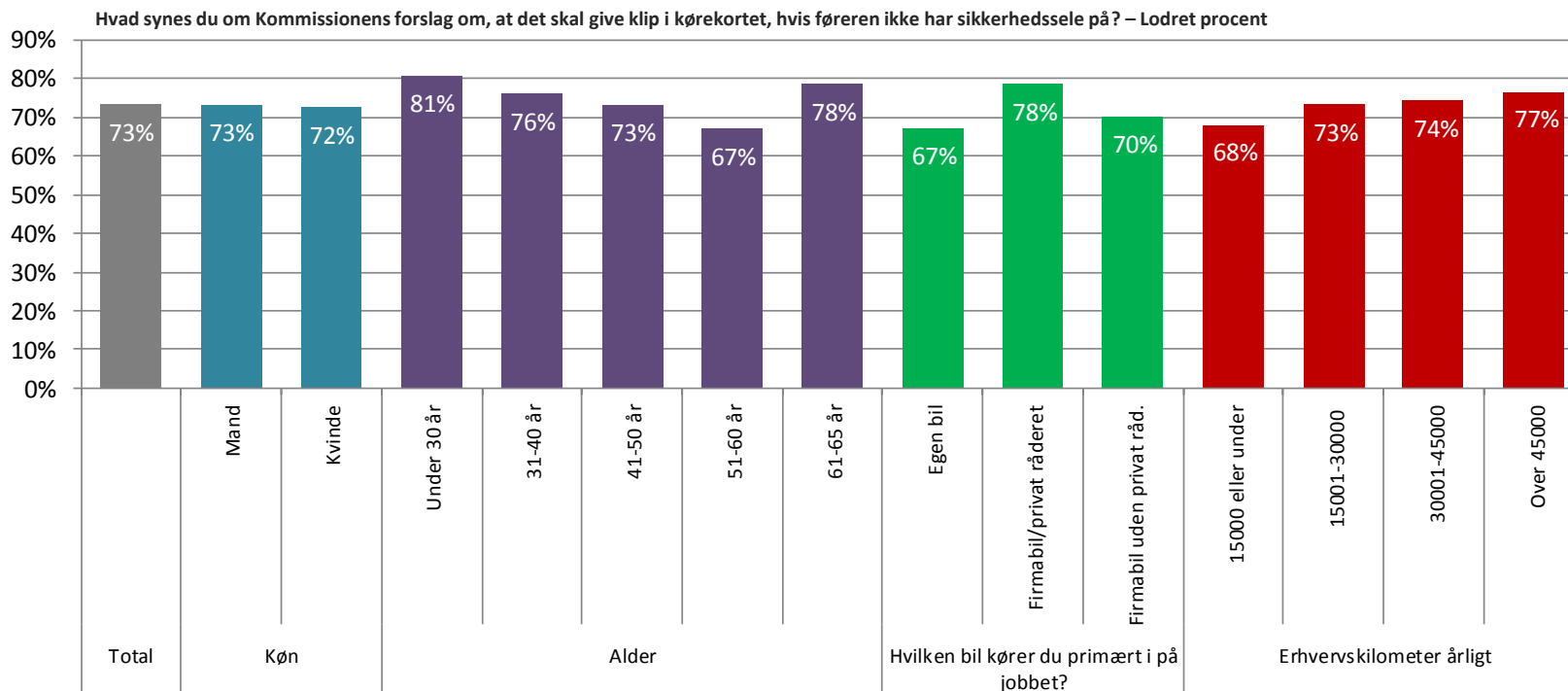
- Der er stor forskel på holdningen til de tre forslag. Forslaget om klip i kørekortet ved kørsel får en meget høj opbakning blandt sælgerne. Nedsættelse af promillegrænsen får en mere blandet modtagelse, mens forslaget om at nedsætte grænsen for, hvornår der gives klip i kørekortet ved hastighedsoverskridelser får meget ringe opbakning.
- Holdningen til de to forslag om klip i kørekortet er nogenlunde ensartet på tværs af demografiske skel som køn og alder, mens holdningen til forslaget om at nedsætte promillegrænsen er meget forskellig. Se mere på de følgende sider



# Sikkerhedssele



- Der er ikke de store demografiske forskelle i holdningen til forslaget om, at det skal give et klip i kørekortet, hvis man kører uden sikkerhedssele. Opbakningen til forslaget er generelt høj.
- Den største opbakning til forslaget findes blandt sælgere under 30 år
- Desuden er der en svag tendens til, at opbakningen til forslaget stiger jo flere erhvervskilometer sælgerne kører

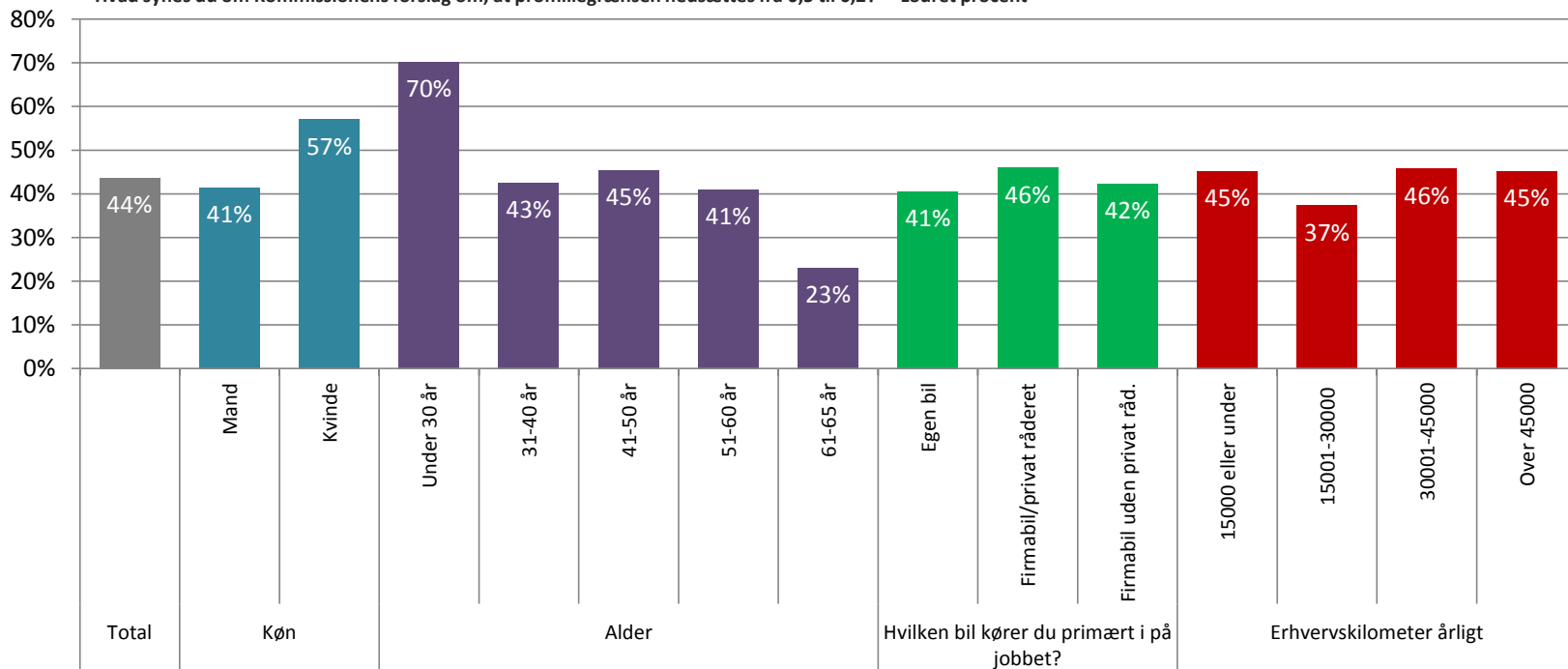


# Nedsætte promillegrænsen



- Knap halvdelen af sælgerne mener, at det er en god ide at nedsætte promillegrænsen fra 0,5 til 0,2, men der er stor forskel på holdningen til forslaget på tværs af demografien.
- Der er markant større opbakning til forslaget blandt kvinder, ligesom unge under 30 år i langt højere grad end de øvrige aldersgrupper støtter forslaget. Holdningsforskellen mellem aldersgrupperne afspejler nok en generel ændret og mere klar negativ holdning til alkohol og kørsel blandt de yngre generationer

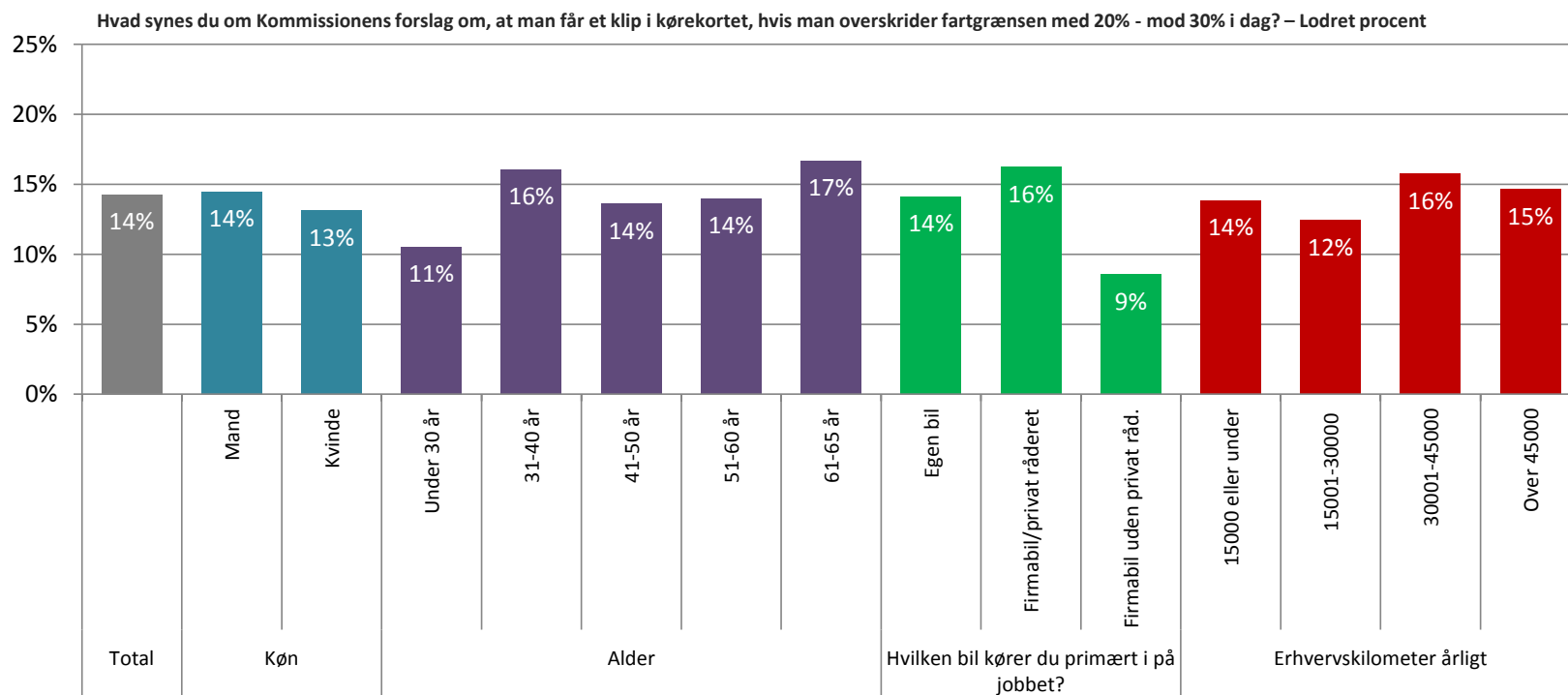
Hvad synes du om Kommissionens forslag om, at promillegrænsen nedsættes fra 0,5 til 0,2? – Lodret procent



# Køre for hurtigt



- Forslaget om at sænke grænsen for, hvornår det giver et klip i kørekortet ved hastighedsoverskridelser fra 30% til 20% er det forslag, der får den langt laveste tilslutning blandt sælgerne
- Den lave opbakning gør sig gældende hos både mænd og kvinder, mens der blandt aldersgrupperne, er noget lavere opbakning til forslaget hos aldersgruppen under 30 år





# Baggrund for undersøgelsen

Gennemførelse og Metode

# Metode og gennemførelse

- Undersøgelsen er gennemført som en online spørgeskemaundersøgelse.
- Spørgeskemaet er sendt til godt 2.000 personer i Business Danmarks medlemspanel i juni 2013
- Da undersøgelsen er målrettet erhvervsbilister, skal man minimum køre 1.000 erhvervskilometer pr. år for at deltage i undersøgelsen. Endvidere har vi frasorteret respondenter på 65 år og derover.
- Der er indsamlet 736 valide besvarelser
- Undersøgelsen er repræsentativ for Business Danmarks medlemmer når det gælder køn, alder og geografisk placering

